

tm
electron

GRILL

CONTACT GRILL

TMPGR004

Fácil
Limpieza

Apertura
180°

Placas
Desmontables



1800w

POTENCIA
Power



CONTROL
TEMPERATURA

Temperature control



ALTURA AJUSTABLE
Adjustable height



tme
electrón

CERTIFICADO POR TRES AÑOS DE GARANTIA

Artículo _____

Marca **TM ELECTRON** _____ Modelo _____

Nombre del Comprador _____

Domicilio _____

Población _____ Provincia _____

Teléfono _____

Fecha _____

Establecimiento _____

Sello y firma del establecimiento

CONDICIONES GENERALES DE GARANTIA

Es necesaria la presentación de este Certificado de Garantía, debidamente sellado por el establecimiento vendedor, para obtener cualquier intervención de nuestro Servicio Post-Venta sin cargo.

Esta garantía tendrá validez únicamente cuando consten todos los datos del modelo, fecha de venta y nombre o sello del establecimiento vendedor.

No están cubiertos por esta Garantía los daños o averías producidos por causas catastróficas, caídas y golpes o uso incorrecto por parte del usuario, así como la alimentación errónea por fuentes de energía o piezas sometidas a un desgaste natural, consecuencia de un uso indebido o inapropiado.

Este producto perderá su Garantía en caso de ser manipulado por técnicos o talleres ajenos a nuestra empresa.

Si la reparación no fuera satisfactoria, se sustituirá el artículo o se devolverá el valor.

Esta garantía tiene validez únicamente en España, Portugal y Andorra.

tme
electrón

CERTIFICADO DE GARANTIA

Este producto será reparado gratuitamente durante el periodo de **TRES AÑOS** de cualquier defecto o vicio de fabricación, así como de los daños por ello ocasionados.

En caso de avería envíe esta garantía debidamente cumplimentada al Servicio Técnico Central:

Ferrestock S.L. CIF.: B-28669547.
Avda. de los Cantillos, 4. Parc. C5.
Sec. XXV. Velilla de San Antonio, 28891.
Madrid (Spain).

Nosotros nos pondremos en contacto con su servicio de venta.

MANUAL DE INSTRUCCIONES



GRILL TMPGR004

Muchas gracias por confiar en nuestros productos. Para una correcta puesta en marcha y funcionamiento del producto lea atentamente el manual antes de usar el aparato.

Es muy importante que conserve este manual de instrucciones para encontrar respuesta a futuras consultas.

INSTRUCCIONES DE SEGURIDAD. CONSIDERACIONES IMPORTANTES.

- Antes de utilizar el dispositivo, lea atentamente el manual del usuario y consérvelo para utilizarlo en el futuro.
- Este electrodoméstico puede ser utilizado por niños a partir de 8 años y personas con capacidades físicas o mentales reducidas o sin experiencia y conocimiento si se les ha supervisado las instrucciones relativas al uso del electrodoméstico de manera segura y comprenden los peligros involucrados.
- Los niños no deben jugar con el aparato. La limpieza y el mantenimiento del usuario no deben ser realizados por niños sin supervisión.
- No toque las superficies calientes del dispositivo, ya que la temperatura de las superficies expuestas puede ser alta mientras el dispositivo está funcionando.
- No deje su dispositivo enchufado cuando no esté en uso.
- Deje que el dispositivo se enfríe antes de realizar actividades como limpieza, mantenimiento y almacenamiento.
- Coloque su dispositivo sobre una superficie plana dura y resistente al calor. Nunca lo coloque debajo de un mueble de cocina montado en la pared, debajo de un estante o cerca de materiales inflamables como cortinas o accesorios de pared.
- No utilice su dispositivo en esquinas o muy cerca de paredes para evitar el sobrecalentamiento durante el uso.
- Asegúrese de que los valores eléctricos especificados en su dispositivo sean adecuados para la instalación de su hogar.
- Este dispositivo no está diseñado para funcionar con un temporizador externo o un sistema de control.
- Utilice siempre su aparato en un enchufe que tenga una línea de tierra.
- Asegúrese de que el cable de alimentación de su dispositivo no toque las superficies calientes del dispositivo u otras partes calientes, afiladas y dañinas del entorno.
- Si el cable de alimentación de su dispositivo está dañado, debe ser reemplazado únicamente por el fabricante o su servicio autorizado o por un electricista con cualificaciones similares para evitar un peligro potencial.

- Si se va a utilizar un cable de extensión, el diámetro del cable debe ser al menos el mismo que el cable de alimentación, no debe estar dañado y tener una línea de tierra.
- Nunca deje su dispositivo desatendido mientras está funcionando y no lo mueva.
- Nunca sumerja su dispositivo o su equipo en agua excepto como se describe en la sección de limpieza de este manual y evite que entre vapor de agua.
- Con el fin de evitar la contaminación del producto o por tales motivos, no utilice papel de aluminio, etc.
- No conecte ni utilice el dispositivo sin enchufar correctamente.
- No utilice herramientas de metal o materiales de limpieza abrasivos para limpiar su dispositivo que no sean los especificados en la sección de limpieza de este manual.
- Su aparato es solo para uso doméstico. No debe utilizarse con fines comerciales o industriales.
- No utilice el dispositivo en o cerca de la presencia de materiales explosivos o inflamables.
- El dispositivo no es apto para uso en exteriores.
- Si conserva los materiales de embalaje, manténgalos fuera del alcance de los niños.
- Los alimentos que prepare con su dispositivo pueden incendiarse debido al sobrecalentamiento. No permita que el dispositivo entre en contacto o se cubra con materiales inflamables como cortinas, telas, paredes, etc.

Antes de usar:

- Asegúrese de que se haya quitado el embalaje de todos los productos.
- Antes de usar el producto por primera vez, limpie las partes que entrarán en contacto con los alimentos de la manera descrita en la sección de limpieza.
- Asegúrese de que las placas de cocinado estén secas.
- Coloque este aparato sobre una superficie que sea segura para su uso de acuerdo con las instrucciones de seguridad.

- Configure la posición del aparato de acuerdo con el proceso de cocinado preferido.
- Extienda el cable completamente antes de enchufarlo.
- Conectar el aparato a la red, el piloto se encenderá.
- Ponga el selector de la temperatura en el nivel máximo. La luz indicadora de calor del electrodoméstico se encenderá y comenzará a calentarse.
- El electrodoméstico terminará de precalentar alrededor de 3-4 minutos y la luz indicadora de calor se apagará.
- La luz indicadora de calor se apagará una vez que se haya alcanzado la temperatura máxima y se encenderá nuevamente cuando la temperatura disminuya.
- En el primer uso, puede haber un ligero olor y un poco de humo durante los primeros minutos.
- Evite precalentar el aparato más tiempo de lo sugerido para preservar la característica antiadherente de las placas de cocción.

MONTAJE

Antes de utilizar su aparato por primera vez

- Retire todos los materiales de embalaje y accesorios del interior y exterior del aparato.
- Lave las placas de cocinado. Siga las instrucciones del párrafo "después del uso / limpieza".
- Frote con un poco de aceite las superficies de las placas antes de cocinar.
- Coloque su aparato sobre una superficie plana, estable y resistente al calor. Evite utilizar su aparato sobre una superficie blanda y/o inestable.

Si el aparato se utiliza en el centro de la mesa, manténgalo fuera del alcance de los niños.

Coloque el cable de alimentación con cuidado, ya sea que utilice extensiones o no, de modo que los invitados puedan moverse libremente alrededor de la mesa sin tropezarse con ella.

No coloque nunca el aparato directamente sobre una superficie frágil.

Para evitar que el aparato se sobrecaliente, no lo coloque en un rincón o contra una pared.

No utilice papel de aluminio para que el producto se ensucie.

- En el primer uso, lavar las placas (seguir el párrafo “después del uso”), verter un poco de aceite de cocina en las placas y limpiar con un paño suave.

Para colocar las placas de parrilla:

- Coloque la placa en ángulo, en las dos muescas debajo del clip fijo (1).
- Luego empuje hacia el lado frontal de la placa para bloquearla (2)
- Asegúrese de que las placas estén estables, bien colocadas y correctamente fijadas al aparato. Utilice únicamente las placas proporcionadas con el aparato o el paquete de un centro de servicio autorizado.

Para la función Grill

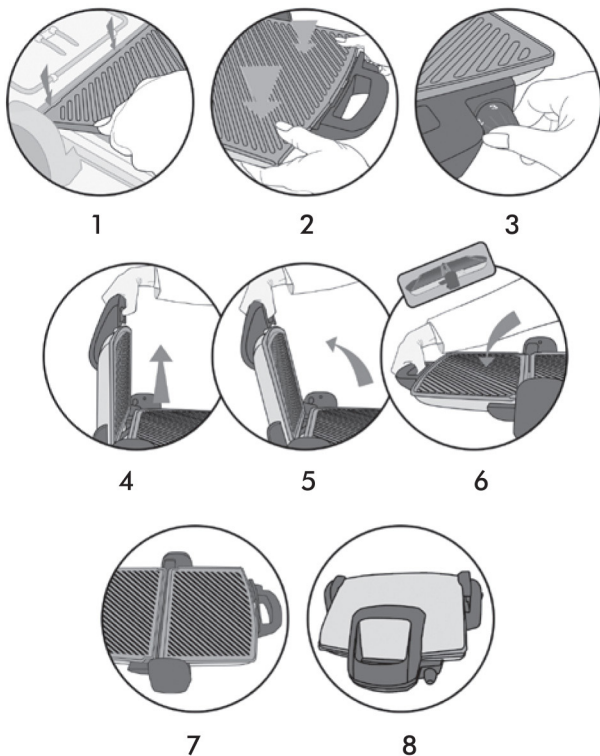
Para asar alimentos y hacer bocadillos, panini, etc ...

- Coloque el termostato de acuerdo con el tipo de cocinado del aparato (3)
- Cerrar el grill (8)

Para la función barbacoa

Para asar carnes, verduras...

- Abra la parrilla (4)
- Agarre el asa, tire firmemente hacia arriba de la parte superior del aparato (5), luego ábrala para formar un 180°: el aparato está completamente abierto (6).



CONEXIÓN Y PRECALENTAMIENTO

- Desenrolle completamente el cable de alimentación.
- Asegúrese de que la fuente de alimentación eléctrica sea compatible con la potencia nominal y el voltaje indicados en la parte inferior del aparato.
- Enchufe siempre el aparato a una toma de tierra.

- Si se utiliza un cable de tensión:
 - Asegúrese de elegir un cable de extensión de diámetro equivalente con una toma de tierra.
 - Tome todas las precauciones necesarias para evitar que alguien se tropiece con un cable de extensión.

Si su aparato está equipado con un cable de alimentación extraíble: Si el cable de alimentación está dañado, debe ser reemplazado por el fabricante o su agente de servicio o una persona calificada similar para evitar un peligro.

Este aparato no está diseñado para ser operado por medio de un temporizador externo o un sistema de control remoto separado.

- Poner el termostato en la posición indicada para el cocinado (3). La posición del termostato durante el precalentamiento es la misma que se utiliza para cocinar.
- Enchufe el cable de alimentación al aparato (según el modelo), luego enchufe el cable a la red. La luz indicadora roja se enciende y el aparato comienza a calentarse.

Nunca deje el aparato enchufado cuando no esté en uso, excepto el precalentamiento.

Nunca enchufe el aparato sin colocar las dos placas de cocción en su lugar.

Nunca haga funcionar el aparato en vacío excepto en el precalentamiento.

- Precaliente el aparato durante unos 5 minutos. El precalentamiento finaliza cuando la luz indicadora roja está apagada.

Para preservar las propiedades antiadherentes del revestimiento, evite un precalentamiento excesivo con el aparato vacío.

En el primer uso, puede haber un ligero olor y un poco de humo durante los primeros minutos.

Nunca deje el aparato desatendido cuando esté en uso.

COCINANDO

Después del precalentamiento, el aparato está listo.

Para preservar las propiedades antiadherentes del revestimiento:

- de preferencia, utilice una espátula de madera para dar la vuelta a la comida,
- Nunca corte los alimentos directamente sobre los platos.
- No cocine alimentos en papel de aluminio.

Para evitar daños en las placas, utilícelas únicamente en el aparato para el que fueron diseñadas (p. Ej., No las coloque en un horno, en la hornilla de gas o en la placa eléctrica, etc.)

No utilice papel de aluminio u otros objetos entre el plato o la parrilla y los alimentos que se están cocinando.

No coloque ningún utensilio de cocina sobre el aparato para calentarlo.

No toque las partes metálicas del aparato cuando se esté calentando o en funcionamiento, ya que están muy calientes.

Es necesario utilizar el asa y llevar guantes de horno.

No mueva el aparato cuando esté en uso.

Localización del termostato(3)

1- Tibio: recomendado para calentar.

2- Caliente: Recomendado para tostar, pescado, etc.

3- Muy caliente Recomendado para carnes rojas, pollo, salchichas, etc.

Para la función Grill

- Coloque la comida en la parrilla inferior.
- Cerrar el aparato
- Deje que los alimentos se cocinen de acuerdo con las instrucciones de cocinado del aparato.
- El espacio entre dos placas grill se ajusta automáticamente (0cm a 2,5cm.) Dependiendo del grosor del alimento a cocinar.

Cuando cocine carne, use la posición de barbacoa para asegurarse de que la carne se cocine de manera uniforme.

Para la función Barbacoa

- Extienda la comida en dos placas grill.
- Cuando no se utilice la superficie de cocinado entera, utilice preferentemente la parrilla superior.
- Deje cocinar los alimentos según las instrucciones de cocinado,

DESPUÉS DEL USO / LIMPIEZA

- Para apagar el aparato, poner el termostato en la posición 0 (3)
- Apague el aparato
- Abra el aparato (5)
- Deje que el aparato se enfríe (aproximadamente 1 hora) en posición abierta.
- Una vez enfriado cerrar el aparato (8)
- Para quitar las placas de la parrilla: presione los ganchos delanteros de la placa de enfriamiento para soltarla, luego extráigala levantándola en ángulo.
- Las placas se pueden lavar en el lavavajillas o lavar con una esponja, agua caliente y lavavajillas.
- El aparato y su cable de alimentación no se deben meter en el lavavajillas.

No coloque la placa de hornos debajo del agua o sobre una superficie frágil. No utilice esponjas metálicas ni polvos para fregar, ya que podrían dañar la superficie de cocción (p. Ej., Revestimiento antiadherente).

- Si se lava regularmente en un lavavajillas, recomendamos que las placas se froten con un poco de aceite de cocina de vez en cuando para mantener su rendimiento antiadherente.
- No se debe limpiar el serpentín de calentamiento. Si está muy sucio, espere a que se enfríe y límpielo con un paño seco.

Con el tiempo, el antiadherente de las placas de la parrilla puede decolorarse levemente, esto es normal. No sumerja el aparato en agua.

Nunca sumerja el aparato o el cable de alimentación en agua.

- Puede enrollar el cable a través de los enchufes de plástico debajo del aparato.

No transporte el aparato por el asa o por cables metálicos.

Reciclaje

- (1) Su electrodoméstico contiene muchos materiales que pueden recuperarse o reciclarse.
- (0) Llévelo al punto de recogida para que pueda ser procesado.

Especificaciones técnicas:

220-240V ~, 50-60Hz, 1800W

RECICLAJE:



NO deseche los artefactos eléctricos como desechos municipales sin clasificar, use instalaciones de reciclaje separadas. Póngase en contacto con su gobierno local para obtener información sobre los sistemas de reciclaje disponibles. Si se arrojan los artefactos eléctricos a vertederos las sustancias peligrosas pueden filtrarse al agua subterránea e ingresar a la cadena alimenticia, lo que dañará su salud y bienestar. Al reemplazar electrodomésticos viejos por otros nuevos, el minorista está legalmente obligado a retirar su antiguo electrodoméstico para disposiciones, al menos, sin cargo. Nos reservamos el derecho de hacer enmiendas.

INSTRUCCION MANUAL



GRILL TMPGR004

Thank you very much for trusting our products. For a correct start-up and operation of the product, read the manual carefully before using the device.

It is very important that you keep this instruction manual to find answers for future enquiries.

SAFETY INSTRUCTIONS. IMPORTANT SAFEGUARDS

- Before using the device, read the user manual carefully and keep it for future use.
- This appliance can be used by children aged from 8 years and above and adults with reduced physical or mental capabilities or lack of experience and knowledge if they have been given supervision of instruction concerning use of the appliance in a safe way and understand the hazards involved.
- Children shall not play the appliance while cleaning and user maintenance shall not be made by children without Supervision
- Do not touch the hot surfaces of the device as the temperature of the exposed surfaces may be high while is running.
- Do not leave your device plugged in when not in use.
- Allow the device to cool down before performing activities such as cleaning, maintenance and storage.
- Place your device on a hard and heat resistant flat surface. Never place it under a wall-mounted kitchen cabinet, under a shelf or near flammable materials such as curtains or wall accessories.
- Do not use your device in corners or very close to walls in order to prevent overheating during use.
- Make sure that the electrical values specified on your device are suitable for your home installation.
- This device is not intended for operating with an external timer or a control system.
- Always use your appliance in a socket that has a ground line.
- Make sure that the power cable of your device does not touch the hot surfaces of the device or other hot, sharp and damaging parts in the environment.
- If the supply cable of your device is damaged, it must be replaced only by the manufacturer or its authorized service or by an electrician with similar qualifications in order to avoid a potential hazard.

- If an extension cable is to be used, the cable diameter must be at least the same as the supply cable, it must be undamaged and have a ground line.
- Never leave your device unattended while it is working and do not move it.
- Never immerse your device or its equipment into water except as described in the cleaning section of this manual and prevent water vapor from entering it.
- For the purpose of preventing contamination of the product or for such reasons, do not use aluminum paper and so on.
- Do not plug or operate the device without properly plugging the relevant equipment.
- Do not use any metal tools or abrasive cleaning materials to clean your device other than those specified in the cleaning section of this manual.
- Your appliance is for domestic use only. It should not be used for commercial or industrial purposes.
- Do not use the device in or near the presence of explosive or flammable materials.
- The device is not suitable for outdoor use.
- Charcoal or similar combustible fuels must not be used with this appliance.
- If you keep the packaging materials, keep them out of the reach of children.
- Food that you prepare with your device may catch fire due to overheating. Do not allow the device to contact or to be covered with flammable materials such as curtain, fabric, wall and so on..

Before use:

- Make sure that all products' packaging has been removed.
- Before using the product for the first time, clean the parts that will come into contact with food in the manner described in the cleaning section.
- Make sure that cooking plates are dry.
- Place this appliance to a surface that is safe for use in accordance with safety directions.
- Set the position of appliance according to preferred cooking process
- Extend the cable completely before plugging it in.

- Connect the appliance to the mains, the pilot light will light up.
- Set the thermostat knob to maximum level. Heat indicator light on appliance will light up and appliance will start to heat.
- Appliance will finish pre-heating around 3-4 minutes and heat indicator light will turn off.
- Heat indicator light will turn off once the maximum temperature has been reached and will light up again once temperature has decreased.
- On first use, there may be a slight odour and a little smoke during the first few minutes.
- Avoid to pre-heat the appliance longer than suggested in order to preserve non-stick feature of cooking plates.

ASSEMBLY

Before you use your appliance for the first time

- Remove all packaging materials and accessories from the inside and the outside of the appliance.
- Wash the grill plates. Follow the instructions in the paragraph “after use/cleaning”.
- Prime the grill plates by wiping over then using a little cooking oil.
- Place your appliance on a flat, stable and heat-resistant surface. Avoid using your appliance on a soft surface such as a tea-towel.

If the appliance is used in the centre of the table, keep it out of the reach of children.

Position the power cord carefully, whether an extension is used or not, so that guests can move freely around the table without tripping over it.

Never place the appliance directly on a fragile surface (glass table, tablecloth, varnished furniture, etc...)

To prevent the appliance from overheating, do not place it in a corner or against a wall.

Do not use aluminium foil to keep the product from getting dirty.

- On the first use, wash the plates (follow the “after use” paragraph), pour a little cooking oil onto the plates and wipe with a soft cloth.

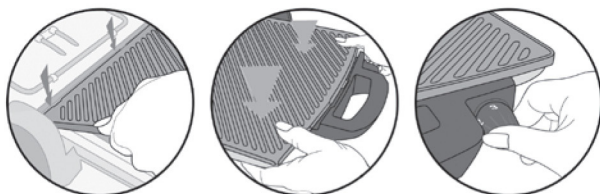
To fit the grill plates:

- Put the plate at an angle, into the two notches under the fixed clip (1).
- Then push onto the front side of the plate to lock it (2)
- Make certain that the plates are stable, well positioned and correctly clipped to the appliance. Only use the plates provides with the appliance or bought approved from an Approved Service Centre.

For the Grill function

To grill food and make sandwiches, panini, etc...

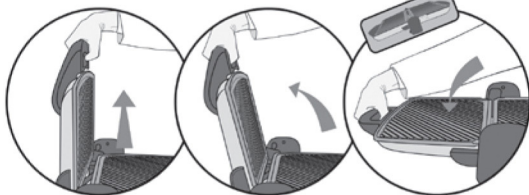
- Set the thermostat according to the cooking table on the appliance (3)
- Close the appliance (8)



1

2

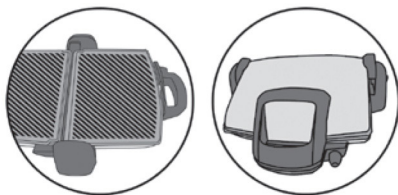
3



4

5

6



7

8

For the Barbecue function

To grill meat and vegetables at the same time.

- Open the grill (4)
- Grasp the handle, pull up firmly on the upper section of the appliance (5), then open to form a 180°: the appliance is wide open (6).

CONNECTING AND PRE-HEATING

- Fully unwind the power cord.
- Make sure that the electric power supply is compatible with the power rating and voltage indicated on the bottom of the appliance.
- Always plug the appliance into an earthed socket.
- If an extension cord is used:
 - Make sure to choose an extension lead of equivalent diameter with an earthed socket.
 - Take all necessary precautions to prevent anyone tripping over an extension cord.

If your appliance is fitted with a removable power cord: If the power cord is damaged, it must be replaced by the manufacturer or its service agent or a similarly qualified person in order to avoid a hazard.

This appliance is not intended to be operated by means of an external timer or separate remote control system.

- Set the thermostat to the position indicated in the cooking table on the appliance (3). The position of the thermostat during pre-heating is the same as that used for cooking.
- Plug the power cord into the appliance (depending on the model), the plug the cord into the mains. The red indicator light comes on and the appliance starts to heat up

Never leave the appliance plugged in when not in use except pre-heating.

Never plug the appliance in without putting the two cooking plates in place.

Never run the appliance empty except pre-heating.

- Pre-heat the appliance for about 5 minutes. Pre-heating is finished when the red indicator light is off.

In order to preserve the non-stick properties of the coating, avoid excessive pre-heating with the appliance empty.

On the first use, there may be a slight odour and a little smoke during the first few minutes.

Never leave the appliance unattended when in use.

COOKING

After pre-heating, the appliance is ready.

To preserve the non-stick properties of the coating:

- Use preferably, use a wooden spatula to turn the food over,
- never cut food directly on the plates.
- Do not cook food in aluminium foil.

To prevent damage to the plates, only use them on the appliance for which they were designed (e.g., do not place in a oven, on the gas ring or electric hot-plate, etc.)

Do not use aluminium foil or other objects between the plate or the grill and the food being cooked.

Do not put any cooking utensils on the appliance to heat up.

Do not touch the metal parts of the appliance when it is heating or operating, as they are very hot.

Use the handle and wear oven gloves if necessary.

Do not move the appliance when in use.

Thermostat locations (3)

1- Warm: recommended for heating.

2- Hot: Recommended for tost, fish, etc.

3- Too Hot: Recommended for red meat, chicken, sausage etc.

For the Grill function

- Place the food on the lower grill.
- Close the appliance

- Let the food cook according to the instruction in the cooking table on the appliance.
- The space between two grill plates is adjusted automatically (0cm to 2,5cm.) depending on the thickness of the food to be cooked.

When you cook meat containing bones, use the barbecue position to ensure the meat is cooked uniformly.

For the Barbecue function

- Spread the food on two grill plates.
- When only one cooking surface is in use, as a preference use the upper grill plate.
- Let the food cook according to the instructions in the cooking table on the appliance.

AFTER USE/CLEANING

- To switch off the appliance, set the thermostat to the 0 position (3)
- Unplug the appliance
- Open the appliance(5)
- Let the appliance cool down (approximately 1 hour) in open position.
- Once cooled down, close the appliance(8)
- To remove the grill plates: press on the front hooks on the cooling plate to release it, then remove it by lifting it at an angle.
- The plates can be washed in dishwasher or be cleaned with a sponge, hot water and washing up liquid.
- The appliance and its power supply cord must not be put in dishwasher.

Do not place the hot plate under water or on a fragile surfaces.

Do not use a metallic sponge or scouring powder as these could damage the cooking surface (e.g., non-stick coating)

- If washed regularly in a dishwasher, we recommend that the plates are seasoned by wiping with a little cooking oil from time to time to maintain their non-stick performance.
- The heating coil is not to be cleaned. If it is really dirty, wait until it has cooled down and wipe with a dry cloth.

Over time, the non-stick of the grill plates may discolour slightly, this is normal.

Do not immerse the appliance in water.

Never immerse the appliance or the power supply cord in water.

• You can wind the cord through the plastic cord sockets under the appliance.

Do not carry the appliance by the handle or metallic wires.

Recycling

(1) Your appliance contains many materials that may be recovered or recycled.

(0) Take it to collection point so that it may be processed.

Technical specifications:

220-240V ~, 50-60Hz, 1800W



DO not dispose of electrical appliances as unsorted municipal waste, use separate collection facilities. Contact you local government for information regarding the collection systems available. If electrical appliances are disposed of in landfills or dumps, hazardous substances can leak into the groundwater and get into the food chain, damaging your health and well-being, When replacing old appliances with new ones, the retailer is legally obligated to take back your old appliance for disposals at least free of charge. We reserve the right to make amendments.



WWW.TMELECTRON.COM

info@tmelectron.com

Telf: (+34) 918 719 276

Fax: (+34) 918 719 354